

Nous vous remercions d'avoir choisi l'un des nos produits, fruit de nos expériences pluriannuel et de la recherche continue, visant à atteindre une qualité supérieure en termes de sécurité, de fiabilité et de performances. Dans ce manuel, vous trouverez des informations et des conseils utiles qui vous permettront d'utiliser votre produit en toute sécurité et efficacité.



Nous vous recommandons vivement de faire effectuer à notre Centre de Service Autorisé l'installation et le premier allumage de l'appareil car non seulement il réalise l'installation parfaitement, mais vérifie également le fonctionnement régulier de celui-ci.

- Les installations et les entretiens non effectués correctement ainsi qu'une utilisation impropre du produit exonèrent la Société de toute responsabilité civile et pénale.
- Ne pas utiliser l'appareil comme incinérateur, ni employer des combustibles autres que le pellet.
- Ce manuel a été rédigé par le fabricant et fait partie intégrante du produit, il doit l'accompagner pendant toute sa durée de vie. En cas de vente ou transfert du produit, s'assurer toujours de la présence du manuel, car les informations qu'il contient s'adressent à l'acheteur et à toute autre personne participant à titres divers à l'installation, à l'utilisation et à l'entretien.
- Lisez attentivement les instructions et les informations techniques contenues dans ce manuel avant de procéder à l'installation, à l'utilisation et à toute intervention sur le produit.
- Le respect des indications contenues dans ce manuel garantit la sécurité des personnes et du produit, l'économie de fonctionnement et une plus longue durée de vie.
- Le dessin soigné et l'analyse des risques, réalisés par notre société ont permis de réaliser un produit sûr.
- Toutefois, avant d'effectuer une quelconque opération, il est recommandé de lire avec attention les instructions indiquées dans ce document, qui doit être toujours disponible.
- Faire très attention lors de la manipulation des pièces en céramique (si elles existent).
- S'assurer que le sol où sera installé le produit est bien plat.
- Le mur où sera placé le produit ne doit pas être en bois ou autres matériaux inflammables. Il est également nécessaire de garder les distances de sécurité.
- Durant le fonctionnement, certaines parties de le poêle (porte, poignée, côtés) peuvent atteindre des températures élevées. Faites donc très attention et observez les précautions d'utilisation, surtout s'il y a des enfants, de personnes âgées, des handicapés et des animaux domestiques.
- Le montage doit être effectué par des personnes autorisées (Centre d'Assistance Agréé).
- Les schémas et les dessins sont fournis à titre d'exemple. Le fabricant, dans le cadre d'une politique de développement et de renouvellement continu du produit, pourra apporter, sans aucun préavis, les modifications qu'il jugera opportunes.
- À la puissance maximum de fonctionnement, utiliser des gants pour manipuler la porte du chargement des granulés de bois ainsi que la poignée d'ouverture.
- Il est interdit d'installer dans les chambres ou dans des environnements explosifs.
- N'utiliser que des pièces de rechange recommandées par le fournisseur. L'utilisation de pièces non d'origine peuvent rendre le produit dangereux et exonère la Société de toute responsabilité civile et pénale.



Ne jamais couvrir le corps de le poêle ou fermer les ouvertures situées sur la partie latérale supérieure lorsque l'appareil est en fonctionnement. L'allumage de tous nos poêles est essayé sur la ligne de production.

En cas d'incendie, débrancher l'alimentation électrique, utiliser un extincteur à la norme et éventuellement appeler les pompiers. Contacter ensuite le Service d'Assistance autorisé.

La présente notice fait partie intégrante du produit: s'assurer qu'elle est fournie avec l'appareil, même en cas de cession à un autre propriétaire ou utilisateur, ou en cas de transfert de le poêle dans un autre lieu.

En cas de perte, demander un autre exemplaire dans le service technique de zone.

Les symboles suivants signalent des messages spécifiques que vous rencontrerez dans ce livret d'instructions:



ATTENTION: ce symbole d'avertissement qui apparaîtra maintes fois dans ce livret souligne la nécessité de lire attentivement le passage auquel il se rapporte et l'importance de bien le comprendre car la non observation des indications prescrites risque d'entraîner de sérieux dommages au le poêle et de compromettre la sécurité l'utilisateur.



INFORMATIONS: Ce symbole met en évidence des informations importantes pour le bon fonctionnement de votre poêle. La non observation de ces indications compromettra la bonne utilisation du poêle et les résultats ne seront pas satisfaisants.

Normes et déclaration de conformité

Notre société déclare que le poêle est conforme aux directives européennes suivantes, requises pour l'obtention du marquage CE:

- 2014/30 CE (instruction EMCD) et amendements suivants;
- 2014/35 UE (directive basse tension) et amendements suivants;
- 2011/65 UE (directive RoHS 2);
- 2015/863 UE (directive déléguée, modification récente de l'annexe II de la Directive 2011/65 UE);
- Directive Ecodesign 2009/125/CE;
- Les règles de Produits de Construction (CPR-Construction Products Regulation) n°305/2011 en ce qui concerne le monde de la constructions;
- Pour l'installation en Italie, se référer à la norme UNI 10683/98 ou ses modifications suivantes. Toutes les lois locales et nationales et les normatives européennes doivent être appliquées pendant l'installation de l'appareil;
- EN 55014-1; EN 55014-2; EN 61000-3-2; EN 61000-3-3; EN 60335-1; EN 60335-2-102; EN 62233, EN 50581. Règlement UE 2015/1185.

Informations sur la sécurité

Veillez lire attentivement ce manuel d'utilisation et d'entretien avant d'installer le poêle et du mettre en marche. Pour obtenir des informations supplémentaires, s'adresser au revendeur ou au Centre d'Assistance Agréé.

- Le poêle à granulés de bois a été conçu pour des locaux d'habitation. Étant commandé par une carte électronique, ce poêle permet d'obtenir une combustion complètement automatique et contrôlée. En effet, la centrale règle la phase d'allumage, les 5 niveaux de puissance et la phase

d'extinction, garantissant ainsi un fonctionnement sûr de le poêle;

- Le panier utilisé pour la combustion fait tomber dans le récipient de ramassage la plupart des cendres produites par la combustion des granulés de bois. Contrôler tous les jours le panier car tous les granulés de bois n'ont pas un haut standard de qualité (utiliser exclusivement un granulé de bois de qualité conseillé para le fabricant);

Responsabilité

Avec la remise du présent manuel, nous déclinons toute responsabilité, aussi bien civile que pénale, pour tout accident découlant de la non-exécution partielle ou totale des instructions de ce dernier. Nous déclinons toute responsabilité découlant d'une mauvaise utilisation de le poêle par l'utilisateur, de modifications et/ou réparations effectuées sans autorisation, de l'utilisation de pièces de rechange non originales pour ce modèle. Le fabricant décline toute responsabilité civile ou pénale directe ou indirecte due à:

- Un entretien insuffisant;
- La non-exécution des instructions contenues dans le manuel;
- Une utilisation non-conforme aux directives de sécurité;
- Une installation non-conforme aux normes locales en vigueur;
- L'installation par du personnel non qualifié et non formé;
- Des modifications et des réparations non autorisées par le fabricant;
- L'utilisation de pièces de rechange autres que les originales;
- Des événements exceptionnels.

Chargement de réservoir des granulés de bois

Le chargement des granulés est effectué à travers la porte-couvercle dans la partie supérieure de le poêle. Verser les granulés de bois dans le réservoir. Afin de faciliter la procédure d'exécution de l'opération en deux étapes:

- Verser la moitié du contenu dans le réservoir et attendre que le combustible se dépose sur le fond;
- Versez ensuite dans le reste;
- Gardez le couvercle fermé, après le chargement des granulés de bois, le couvercle du réservoir de carburant;
- Avant de fermer la porte vous assurer qu'il n'y a pas de résidus de granulés autour du joint. Si soigneusement nettoyé pour éviter de compromettre les phoques. Le poêle, étant un produit de chauffage, a les surfaces extérieures particulièrement chaudes. Pour cette raison, nous recommandons la plus grande prudence lors de l'utilisation en particulier:
- Ne touchez pas le corps de le poêle et les différentes composantes, ne vous approchez pas de la porte, vous pourriez vous brûler;
- Ne touchez pas les gaz d'échappement;
- Ne pas effectuer le nettoyage de tout type;
- Ne pas déverser les cendres;
- Ne pas ouvrir le tiroir à cendres;



Ne retirez pas la grille de protection dans le réservoir; chargement empêcher le sac de granulés de bois en contact avec des surfaces chaudes.



- **Utilisez uniquement des granulés de bois;**
- **Tenir/conservé les granulés de bois dans des locaux secs et sans humidité;**
- **Ne versez jamais des granulés de bois directement sur le foyer;**
- **La poêle doit être alimenté exclusivement avec des granulés de bois de qualité, avec un diamètre de 6 mm et certifiés A1 selon la norme UNI EN ISO 17225-2;**
- **Avant de brancher électriquement le poêle, les tubes d'évacuation doivent être raccordés au conduit de fumée.**
- **La grille de protection située à l'intérieur du réservoir à granulés de bois ne doit jamais être retirée;**
- **Dans le local d'installation de le poêle, il doit y avoir un renouvellement d'air suffisant;**
- **Ne jamais ouvrir la porte de le poêle pendant le fonctionnement.**
- **Ne pas utiliser le poêle comme incinérateur; l'appareil de chauffage doit être utilisé uniquement pour son usage prévu. Toute autre utilisation est considérée comme impropre et donc dangereux.**
- **Ne pas mettre dans la trémie autres que des granulés de bois;**
- **Lorsque le poêle fonctionne, les surfaces, la vitre, les poignées et les conduites sont brûlantes: durant le fonctionnement, ne pas toucher ces parties sans protections adaptées;**
- **Tenir à distance de sûreté de le poêle soi le combustible que éventuels matériaux inflammables.**



Ne jamais éteindre le poêle en supprimant l'alimentation. Laissez toujours compléter le cycle d'arrêt, sinon vous risquez d'endommager la structure et ayant des problèmes d'éclairage dans l'avenir.

Instructions pour la sécurité et l'efficacité

- L'appareil peut être utilisé par des enfants de minimale de 8 ans d'âge et les personnes physiques réduite, les capacités sensorielles ou mentales, ou le manque d'expérience ou de connaissances, à condition que sous surveillance ou après le même a reçu des instructions relatives à la 'utilisation en toute sécurité et de la compréhension des dangers qui lui sont inhérents. Les enfants ne devraient pas jouer avec l'appareil. Nettoyage et entretien destinés à être effectuée par l'utilisateur ne doit pas être fait par les enfants sans surveillance;
- Ne pas utiliser le poêle comme une échelle ou un échafaudage;
- Ne pas mettre de linge à sécher sur le poêle. Pour le séchage des vêtements, etc., doivent être maintenus à une distance convenable de la poêle. - Risque d'incendie;
- Expliquer soigneusement que le poêle est fabriqué à partir de matériau soumis à des températures élevées pour les personnes âgées, les personnes handicapées, et en particulier à tous les enfants, en les gardant loin de la cuisinière pendant le fonctionnement;
- Ne pas toucher le poêle avec les mains mouillées, car cela est un appareil électrique. Toujours débrancher l'alimentation avant de travailler sur l'unité;
- La porte doit toujours être fermée pendant le fonctionnement;
- Le poêle doit être raccordé à un système électrique équipé d'un conducteur de mise à la terre conformément aux directives CEE 73/23 et 93/98 CEE;
- Le système doit être de puissance électrique suffisante déclaré de la poêle;
- Ne pas laver l'intérieur de le poêle avec de l'eau.
- L'eau pourrait endommager l'isolation électrique, provoquant un choc électrique;
- Ne pas exposer votre corps à l'air chaud pendant une longue période. Ne pas surchauffer la pièce où vous êtes et où le poêle est installé. Cela peut endommager les conditions physiques et causer des problèmes de santé;
- Ne pas exposer à diriger le flux d'air chaud de plantes ou d'animaux;
- Le poêle à granulés de bois est pas un élément de la peinture;
- Les surfaces extérieures pendant le fonctionnement peut devenir chaud. Ne les touchez pas, sauf avec la protection adéquate
- La fiche du câble d'alimentation de l'appareil ne doit être branchée qu'après l'installation et le montage de l'appareil et doit rester accessible après l'installation, si l'appareil n'est pas équipé d'un commutateur bipolaire approprié et accessible.
- Veillez à ce que le cordon d'alimentation (et tout autre câble externe à l'appareil) ne touche pas les parties chaudes.
- Ne posez pas d'objets, de verres, de diffuseurs ou de parfums d'ambiance sur le poêle, ils pourraient endommager ou endommager le poêle (dans ce cas, la garantie ne répond pas).
- Ne pas forcer le système d'allumage s'il est en panne;
- Dans le cas de "non allumage", enlever toute accumulation de pellet imbrûlé du brûleur avant de procéder à une nouvelle tentative. Avant tout rallumage, assurez-vous que le creuset de combustion est propre et bien positionné;
- Interdiction de charger manuellement le combustible dans le creuset de combustion. Le non-respect de cette consigne peut générer des situations de danger;
- Évaluer les conditions statiques du plan sur lequel le poids du produit devra graviter;
- Les opérations d'entretien extraordinaire ne doivent être effectuées que par du personnel autorisé et qualifié;
- Débrancher le produit de l'alimentation électrique avant d'effectuer toute opération d'entretien;
- De la fumée pourrait se générer lors du premier allumage due au réchauffement de la peinture. Pour cette raison, veillez à maintenir le local bien aéré.



Le poêle est équipé d'un dispositif de sécurité interdisant le fonctionnement dans le cas de dépressions dangereuses dans la chambre de combustion, à imputer, par exemple, à des situations climatiques défavorables ou à l'obstruction du conduit de cheminée. S'il intervient, ne pas solliciter ce dispositif et attendre que la situation climatique permette au conduit de cheminée de retrouver une dépression qui permettra au poêle de fonctionner correctement. Si le lieu où le poêle est installé est souvent et particulièrement venteux tel à empêcher l'usage quotidien du poêle, il est possible d'augmenter la vitesse de l'extracteur fumées afin de garantir une dépression correcte en chambre de combustion. Cette opération doit être effectuée par un technicien agréé.

Emplacement pour l'installation

Pour un correct fonctionnement de le poêle et pour une bonne distribution de la chaleur, l'unité doit être installée dans un endroit où l'air nécessaire à la combustion des granulés de bois (disponibilité d'environ 40 m³/h conformément à la norme pour l'installation, ainsi qu'aux normes nationales en vigueur). Le volume du local ne doit pas être inférieur à 20 m³.

Il est obligatoire de prévoir une prise d'air extérieure adaptée permettant l'apport de l'air comburant nécessaire au fonctionnement correct du produit. L'afflux de l'air entre l'extérieur et le local d'installation peut s'effectuer par voie directe au moyen d'une ouverture sur une paroi extérieure du local (solution préférable, voir Figure 1a) ou bien par voie indirecte, en prélevant l'air de locaux contigus, équipés de prise d'air et en communication constante avec le local d'installation (voir Figure 1b). Les chambres, les salles de bain, les garages, les locaux de l'immeuble communs et, en général, tout local à risque d'incendie ne peuvent pas servir de locaux contigus. Attention à la présence de portes et de fenêtres pouvant interférer avec l'afflux correct de l'air vers le poêle et se maintenir à 1,5 mètre de toute éventuelle sortie de fumées. La surface totale de la prise d'air doit être de 100 cm² minimum et devra être protégée par une grille externe, à nettoyer périodiquement pour empêcher toute obstruction et/ou occlusion: cette surface devra être plus importante si d'autres générateurs actifs se trouvent dans le local (par ex., ventilateur électrique pour l'extraction de l'air vicié, hotte de cuisine, autres poêles, etc.) qui peuvent placer l'environnement en condition de dépression. Lorsque tous les appareils sont allumés, il faudra vérifier que la chute de pression entre la pièce et l'extérieur ne dépasse pas la valeur de 4 Pa.

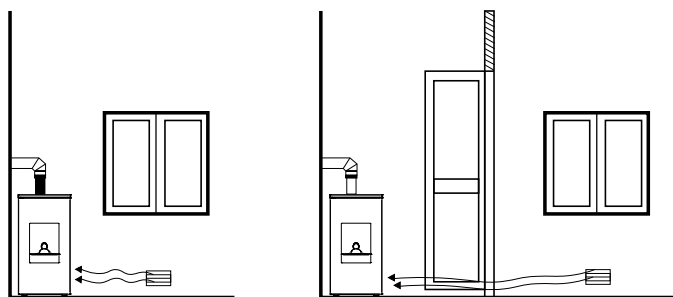


FIGURE 1a - DIRECTEMENT DE L'EXTÉRIEUR

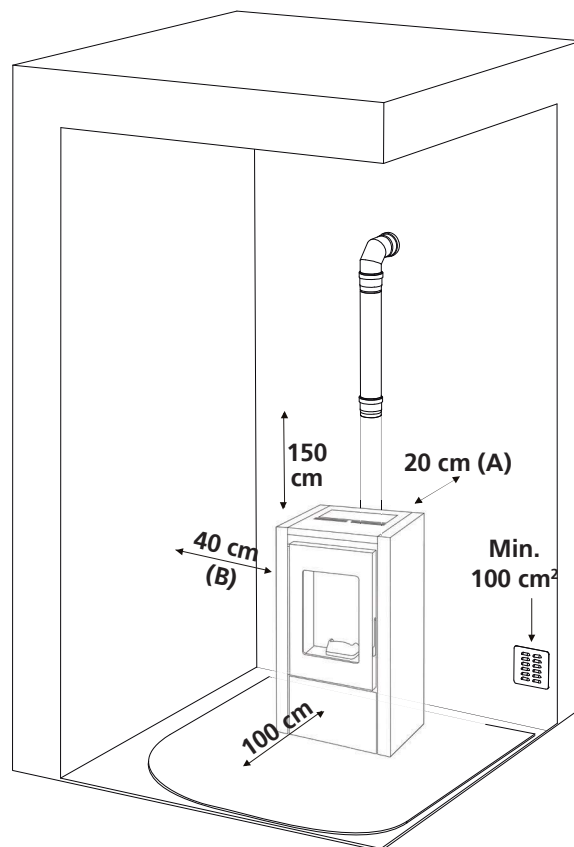
FIGURE 1b - PAR VOIE INDIRECTE, DEPUIS LE LOCAL ADJACENT

Fig. 1

Il est possible de brancher l'air nécessaire à la combustion directement à la prise d'air extérieure à l'aide d'un tuyau de 40mm min. de diamètre et de 2 mètres linéaire de longueur maximum; chaque coude du tuyau équivaut à une perte d'un mètre linéaire.



L'installation dans des studios, des chambres et des salles de bain n'est permise que dans le cas d'appareils étanches ou à chambre fermée pourvus d'une bonne canalisation de l'air comburant provenant de l'extérieur.



Il est interdit d'installer le poêle dans un local dont l'atmosphère est explosive. Le sol de la pièce ou sera placé de le poêle doit être aménagé de façon adéquate pour pouvoir supporter la charge au sol de l'appareil. Maintenir une distance minimum arrière (A) de 20 cm, latérale (B) de 40 cm et avant de 100 cm. Il faut respecter ces distances afin que le technicien puisse effectuer l'entretien extraordinaire mais également pour la sécurité intrinsèque du produit. Maintenir le poêle à bonne distance si des objets particulièrement délicats tels que meubles, tentures et divans sont présents.



En cas de sol en bois (parquet) prévoir une plaque de sol conforme aux normes en vigueur pour le protéger.

REMARQUE:

- l'appareil doit être installé par un technicien qualifié en possession des conditions technico-professionnelles requises conformément au D. M. 37/2008 qui, sous sa responsabilité, garantit le respect des normes en suivant les règles de bonne pratique
- il est nécessaire de prendre en considération aussi toutes les lois et les normes nationales, régionales, provinciales et communales présentes dans le pays où a été installé l'appareil
- vérifier que le sol n'est pas inflammable: si nécessaire, utiliser un marchepied adapté
- dans le local où doit être installé le générateur de chaleur, aucune hotte avec extracteur et aucun conduit de ventilation de type collectif ne doivent préexister ni être installées. Dans le cas où ces appareils se trouvent dans des locaux adjacents communiquant avec celui d'installation, il est interdit d'utiliser en même temps avec le générateur de chaleur, il y a en effet le risque qu'un des deux locaux soit mis en dépression respect à l'autre.

Branchement conduit de fumée arrière

De série, le poêle est fourni avec une sortie des fumées à l'arrière. Fixez le raccord se trouvant à l'intérieur de la chambre de combustion avec les vis et du silicone. Il faudra obligatoirement positionner un tuyau en T à ce raccord qui permettra d'inspecter le canal de fumée. (Fig.1 a-b)



Fig. 1a

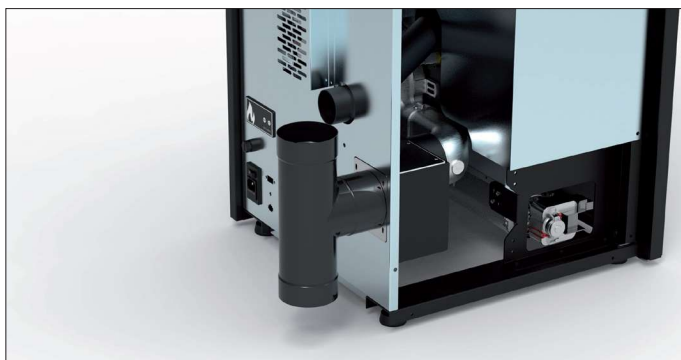


Fig. 1b

Branchement conduit de fumée supérieur

Le poêle étant prédisposé pour une évacuation arrière des fumées, il est nécessaire d'enlever le côté latéral gauche et de dévisser la plaque de fermeture se trouvant sur la partie supérieure de la boîte des fumées. (fig.2)



Fig. 2

Positionner la bride et le joint sur l'emplacement arrière de la boîte des fumées. Cette bride pourra également servir d'endroit d'inspection. Le raccord fourni avec le poêle est à fixer au moyen des vis spéciales et de silicone à haute température dans la partie supérieure de la boîte des fumées. (fig.3)

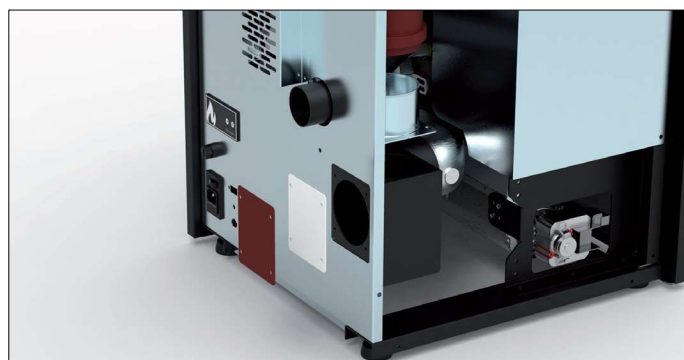


Fig. 3

Il est maintenant possible d'installer le tuyau d'évacuation des fumées sans employer le raccord en T. (fig.4)

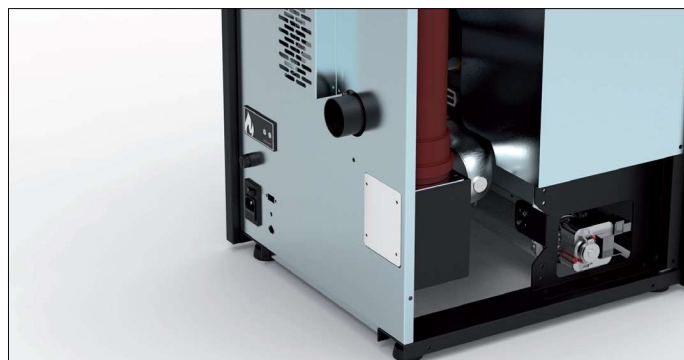


Fig. 4

Conduit de cheminée

Le but des indications reportées ci-après est de réaliser un bon conduit de cheminée mais elles ne peuvent en aucun cas se substituer aux normes en vigueur dont le constructeur qualifié devra être à connaissance. Le producteur du poêle décline toute responsabilité civile ou pénale dans le cas de mauvais fonctionnement du poêle à imputer à un conduit de cheminée mal dimensionné et/ou ne satisfaisant pas les réglementations en vigueur à respecter. Le conduit de cheminée doit être de catégorie \geq T200 ou supérieur, construit selon les règles de l'art, avec une orientation verticale, sans étranglement et résister à la condensation ainsi qu'au feu de suie. Il faut l'isoler extérieurement pour éviter le refroidissement des fumées et l'équiper de vidange de la condensation. Si le conduit de cheminée est une pièce en ciment, il faudra la garnir de tuyaux. Le conduit de cheminée devra prévoir une trappe de nettoyage et se trouver à distance de matériaux inflammables et/ou combustibles.

Voici les distances minimum à respecter des autres cheminées ou zones de rejet.

Vérifiez que la dépression entre le conduit de cheminée et le lieu d'installation est bien conforme aux caractéristiques techniques. La hauteur minimum du conduit de cheminée est de 3,5 mètres et sa section interne doit permettre de respecter ces exigences; elle ne devra jamais être inférieure à 100mm. Pour les configurations correctes, se référer à la UNI EN 13384-1.

Le conduit de cheminée doit toujours être nettoyé, les résidus de suie réduisent sa section, compromettent le tirage et peuvent générer un feu de cheminée. Une fois par an minimum, confiez le nettoyage du conduit de cheminée à un ramoneur spécialisé mais aussi avant d'allumer le générateur après une certaine période d'inactivité. Le manque de nettoyage compromet le bon fonctionnement de l'appareil.

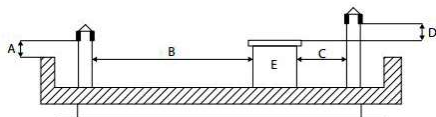


Interdiction d'installer d'autres appareils dans le même conduit de cheminée.

Cheminée

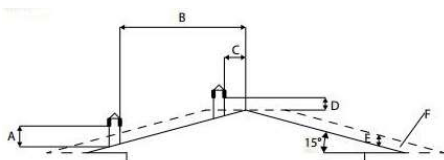
L'espace d'ouverture pour l'évacuation des fumées doit correspondre au moins au double de la section du conduit de cheminée et interdire l'entrée de neige et d'animaux. La hauteur du débouché dans l'atmosphère doit se trouver au-delà de la zone de reflux provoquée par la conformation du toit et/ou autres éventuels obstacles se trouvant à proximité. Veillez à la présence de fenêtres et de lucarnes.

TOIT DE SOL



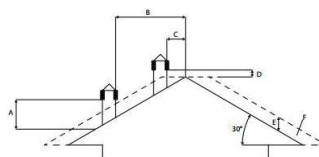
A = MIN. 0,50 m
B = DISTANCE > 2,00 m
C = DISTANCE < 2,00 m
D = 0,50 m
E = VOLUME TECHNIQUE

15° TOIT



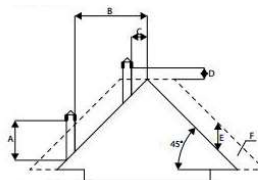
A = MIN. 1,00 m
B = DISTANCE > 1,85 m
C = DISTANCE < 1,85 m
D = 0,50 m SUR LE COLMO
E = 0,50 m
F = ZONE DE REFLUX

30° TOIT



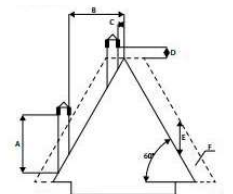
A = MIN. 1,30 m
B = DISTANCE > 1,50 m
C = DISTANCE < 1,50 m
D = 0,50 m SUR LE COLMO
E = 0,80 m
F = ZONE DE REFLUX

45° TOIT



A = MIN. 2,00 m
B = DISTANCE > 1,30 m
C = DISTANCE < 1,30 m
D = 0,50 m SUR LE COLMO
E = 1,50 m
F = ZONE DE REFLUX

60° TOIT



A = MIN. 2,60 m
B = DISTANCE > 1,20 m
C = DISTANCE < 1,20 m
D = 0,50 m SUR LE COLMO
E = 2,10 m
F = ZONE DE REFLUX

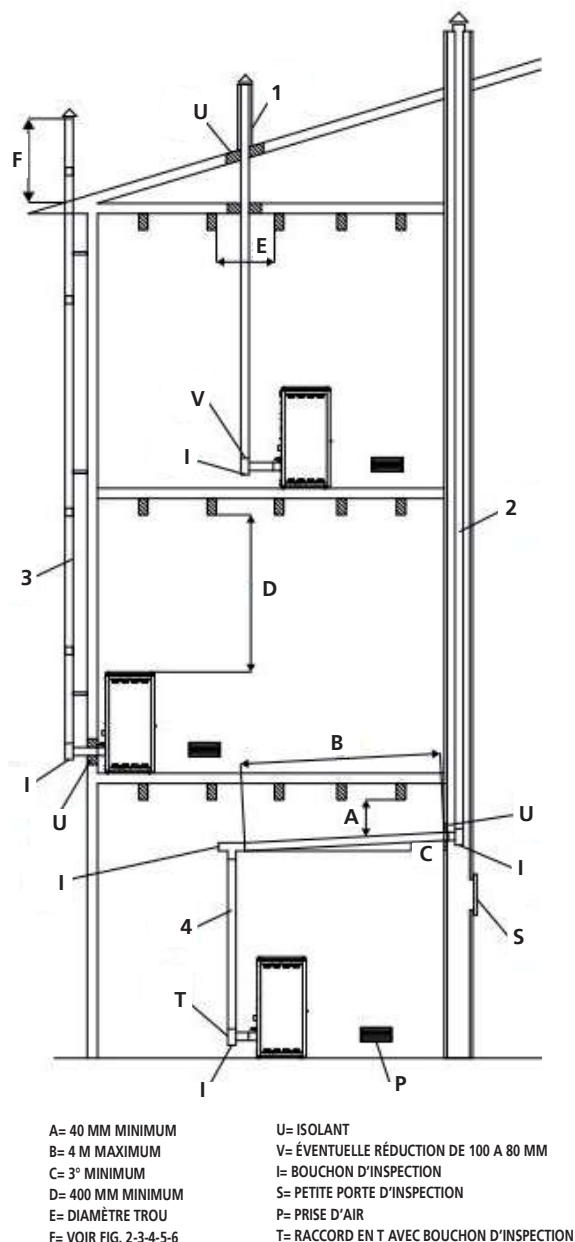
Branchement au conduit de cheminée

Le raccord entre le poêle et le conduit de cheminée doit être effectué au moyen de tuyaux adaptés (min. T200). Interdiction d'utiliser des tuyaux métalliques flexibles, en fibre de ciment ou en aluminium. La déclivité de la sortie de fumée ne doit pas présenter de sections horizontales supérieures à 2 mètres et son inclinaison doit être de 3% minimum. Le premier changement de direction doit se faire après un minimum de 1,5 mètre de section verticale. Prévoir un moyen d'inspection à la base du canal de fumée pour les contrôles périodiques. Interdiction de brancher plusieurs appareils au même canal de fumée. Maintenir le canal de fumée à bonne distance de tout élément inflammable ou sensible à la chaleur. Pour les distances à respecter, se référer aux indications du fumiste.

Exemple d'installation correcte

Comment brancher la canalisation (si présente)

À la sortie de la canalisation, il n'est possible de brancher qu'un seul tuyau de 80mm de diamètre et de 8 mètres linéaires maximum. Pour chaque coude de 45°, il faudra considérer une perte équivalente à un mètre de section linéaire (ex. distance maximale sans coudes = 8 mètres; distance maximale avec un coude de 45° $8 - 1 = 7$ mètres). Il est conseillé d'utiliser des tuyaux de 80mm de diamètre avec une surface interne lisse. Ils doivent être résistants à la chaleur (il convient d'employer un T200 au minimum). Se maintenir à distance de tout objet inflammable et/ou combustible (au moins 50 cm) et des tentures ou meubles.

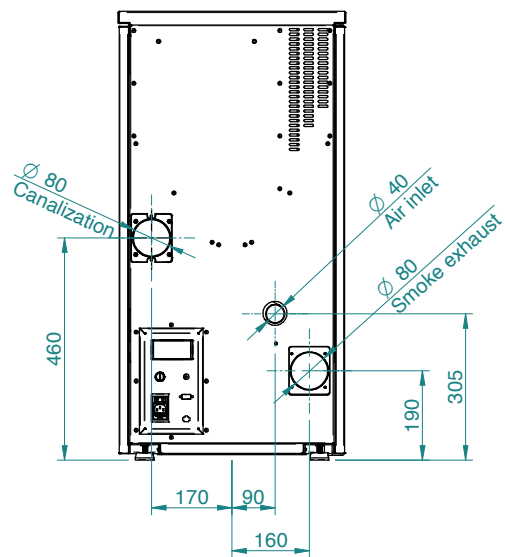
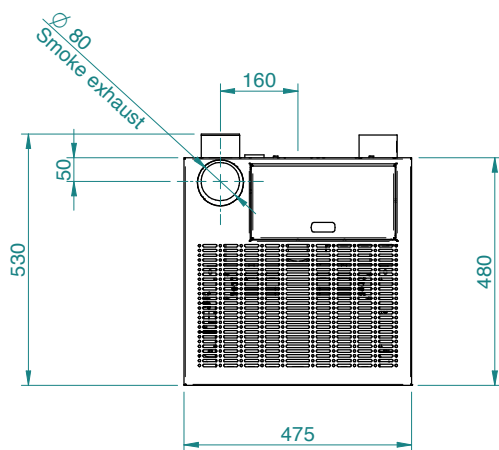
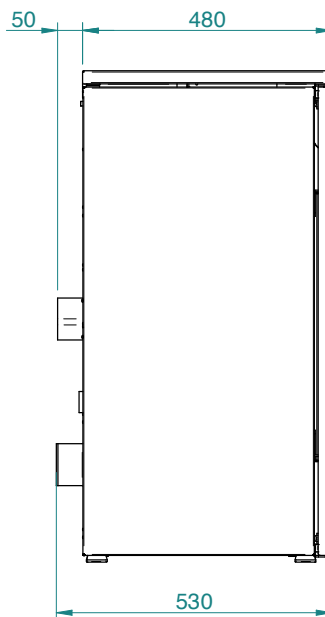
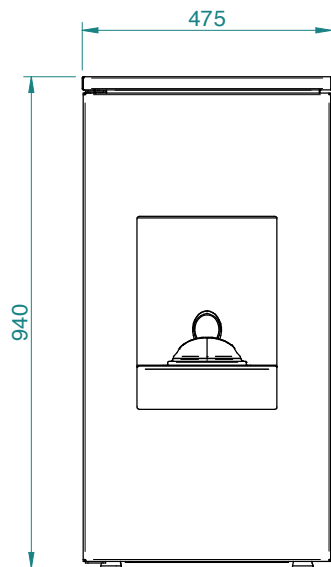


Pellet

Les granulés de bois sont des cylindres de bois comprimé, fabriqués à partir de sciure de bois et transformation du bois (copeaux et la sciure), généralement produits par les scieries et les charpentiers. La capacité de liaison de la lignine contenue dans le bois, permet d'obtenir un produit compact sans ajout d'additifs et de produits chimiques étrangers au bois, un combustible naturel est obtenu avec un rendement élevé. L'utilisation des granulés de bois ou de tout autre matériau inadapté expiré peut endommager des pièces de la poêle et peut affecter le fonctionnement: cela peut conduire à la cessation de la garantie, et sa responsabilité de producteur. En termes d'évaluation de portée du plancher, il est possible de déposer au maximum 1,5m³ de combustible, ce qui correspond à environ 975kg de pellet.

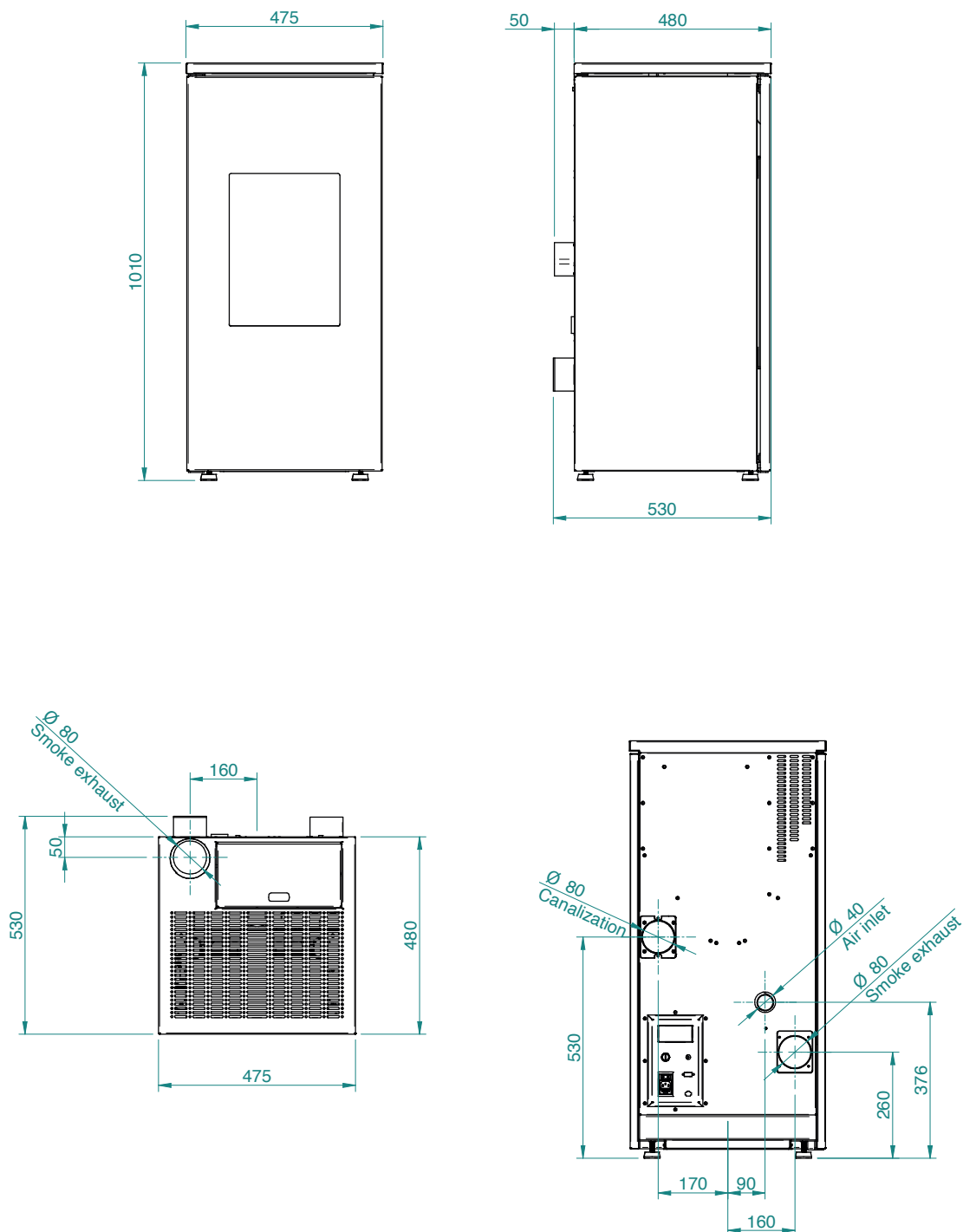


Pour le notre poêles doivent être utilisées a granulés de bois avec un diamètre de 6 mm, longueur de 30 mm et un maximum de 8% d'humidité. Conserver les granulés de bois loin des sources de chaleur et non pas dans des environnements humides ou avec des atmosphères explosives. Nous conseillons d'utiliser du combustible certifié.



REMARQUE:

- les mesures sont approximatives et peuvent varier en fonction de l'esthétique de la cuisinière
- les positions des tubes dans la vue arrière sont indicatifs et la tolérance de +/- 10 mm
- mesures avec tolérance d'environ 10 mm

**REMARQUE:**

- les mesures sont approximatives et peuvent varier en fonction de l'esthétique de la cuisinière
- les positions des tubes dans la vue arrière sont indicatifs et la tolérance de +/- 10 mm
- mesures avec tolérance d'environ 10 mm

PARAMETER	UNITÉS DE MESURE	FUTURA 7-7C	FUTURA 9-9C	FUTURA 11-11C
Puissance thermique globale	kW	7,9	9,6	11,8
Puissance calorifique nominale	kW	7,5	9	11
Puissance thermique réduite	kW	3,7	3,7	3,7
Concentration de CO à la valeur nominale référence 13% O ₂	mg/m ³	25	21	16
Concentration de CO à la valeur réduite référence 13% O ₂	mg/m ³	197	197	197
Efficacité nominale	%	95	94,2	93
Efficacité réduite	%	95	95	95
Consommation moyenne (min-max)	Kg/h	0,8 - 1,65	0,8 - 1,99	0,8 - 2,45
Surface chauffée	mc ³	200	240	290
Débit de gaz de combustion (min-max)	g/s	3 - 4,2	3 - 5,2	3 - 6,6
Projet conseillé (min-max)	Pa	5-8	5-8	5-8
Températures des gaz de combustion (min-max)	°C	76 - 102	76 - 113	76 - 128
Capacité du réservoir	Kg	15	15	15
Diamètre tube de sortie de fumée	mm	80	80	80
Diamètre d'entrée d'air	mm	40	40	40
Tension nominale	V	230	230	230
Fréquence nominale	Hz	50	50	50
Allumage par absorption électrique	W	300	300	300
Absorption électrique min-max sans canalisation	W	40 - 22	48 - 22	58 - 22
Absorption électrique min-max avec canalisation	W	86 - 22	94 - 22	104 - 22
Poids du poêle	Kg	100	100	110
Indice efficienza energetica		134 (7) 133 (7C)	133 (9) 132 (9C)	131 (11/11C)
N ° Rapport d'essai	K 2785 2019 T1			
Classe énergétique	A ++			
Certificat environnemental Décret n ° 186 du 7/11/2017	★★★★☆			
Poudres à 13% d'O ₂ Référence de la puissance thermique nominale	mg/m ³	10	10	10

Il est recommandé de contrôle des émissions après l'installation.

Pour obtenir les résultats du rapport de test, chargez les paramètres de performance du fabricant et du technicien qualifié, qui ne pourra les utiliser qu'après avoir vérifié que l'installation est en mesure de reproduire les conditions de laboratoire. Ces prestations ne peuvent être atteintes qu'après 15/20 heures de travail à puissance nominale.

FR Entretien et nettoyage de la poêle

Avant d'effectuer toute opération d'entretien ou de nettoyage sur le poêle, adopter les précautions suivantes:

- s'assurer que toutes les parties du poêle sont froides;
- s'assurer que les cendres sont complètement éteintes;
- s'assurer que l'interrupteur général est en position OFF;
- s'assurer que la fiche est débranchée de la prise, afin de prévenir les contacts accidentels;
- une fois terminée la phase d'entretien, contrôler que tout reste à sa place, comme il était avant l'intervention (le brûleur doit être placé correctement).



Veillez suivre soigneusement les indications de nettoyage suivantes. Le manquement à ces règles peut provoquer des problèmes de fonctionnement du poêle.

Nettoyage du brûleur et du support du brûleur

Quand la flamme prend des nuances de couleur rouge, ou bien elle est faible, accompagnée de fumée noire, cela signifie que des cendres ou des incrustations se sont déposées. Celles-ci empêchent le fonctionnement correct du poêle et doivent être retirées une fois le poêle éteint. Chaque jour, enlever le brûleur simplement en le soulevant de son logement; éliminer ensuite les cendres et les éventuelles incrustations qui pourrait s'être formées, en faisant particulièrement attention à dégager les orifices bouchés à l'aide d'un outil pointu (non fourni avec la machine). Cette opération est particulièrement nécessaire lors des premières utilisations à chaque allumage, surtout si on utilise des pellet différents de ceux fournis par notre société. La périodicité de cette opération est déterminée par la fréquence d'utilisation et par le choix du pellet. Il convient de contrôler également le support du brûleur et d'aspirer les cendres éventuellement présentes.

Pour garantir des prestations élevées du poêle, on recommande de nettoyer également le compartiment donnant accès à la partie inférieure des tuyaux d'échange à l'aide d'un aspirateur de cendres afin d'éliminer tout résidu de cendre accumulé (fig. 1).



Cendrier

Ouvrir la porte et aspirer toutes les cendres déposées à l'intérieur de le cendrier Cette opération peut être effectuée plus ou moins fréquemment en fonction de la qualité du pellet utilisé

Nettoyage de la vitre

La vitre est du type autonettoyant, c'est-à-dire, tandis que le poêle fonctionne, une couche d'air parcourt la surface de la vitre en tenant à l'écart les cendres et les saletés. Malgré cela, en l'espace de quelques heures, une patine grisâtre se forme qu'il faudra nettoyer après la prochaine extinction du poêle. L'encrassement de la vitre dépend en outre de la qualité et de la quantité du pellet utilisé. Le nettoyage de la vitre doit être effectué lorsque le poêle est froid, avec des produits conseillés et testés par notre société. Lorsque cette opération est effectuée, observer toujours si le joint gris autour de la vitre est en bon état; le manque de contrôle de l'efficacité de ce joint peut compromettre le fonctionnement du poêle. Le pellet de basse qualité peut provoquer l'encrassement de la vitre.



Si la vitre est cassée, ne pas tenter d'allumer le poêle.

Nettoyage des surfaces

utiliser un chiffon imbibé d'eau ou à la limite d'eau et d'un savon neutre.



L'utilisation de détergents ou de diluants agressifs peut endommager les surfaces du poêle. Avant d'utiliser un détergent quelconque, il est conseillé de l'essayer sur un point caché ou contacter le Centre d'Assistance Agréé pour obtenir des conseils à ce propos.

Nettoyage des parties métalliques

Pour nettoyer les parties métalliques du poêle, utiliser un chiffon doux imbibé d'eau. Ne jamais

nettoyer les parties métalliques avec de l'alcool, de diluants, de l'essence, d'acétones ou d'autres substances dégraissantes. En cas d'utilisation de telles substances, notre société décline toute responsabilité. Les éventuelles variations de nuance des pièces métalliques peuvent être imputables à une utilisation inappropriée du poêle.



C'est nécessaire d'effectuer le nettoyage journalier du brasier et périodique du tiroir-cendre. Le partiel ou absent nettoyage peut causer l'impossibilité d'allumer la poêle avec éventuels défauts à la poêle et à l'ambient (possibles émissions du matériel pas brûlé e cendre). Ne pas réintroduire éventuels granulés dans le brasier pour mancance de combustion.

À LA CHARGE DU TECHNICIEN SPÉCIALISÉ

Vérification annuelle

Nettoyage de la chambre de combustion

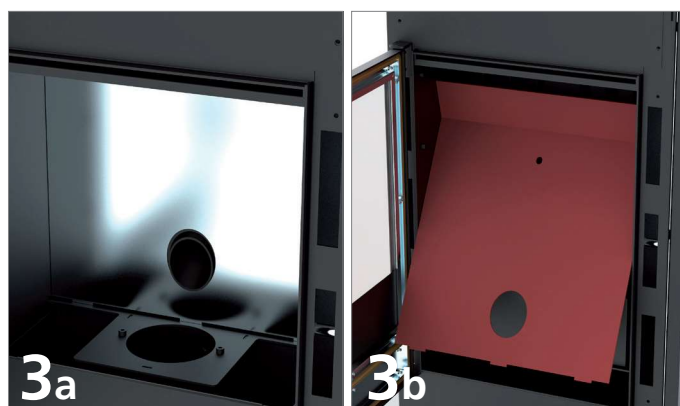
1. Ouvrir la porte, retirer le tiroir des cendres et le creuset de combustion pour les nettoyer de tout résidu.



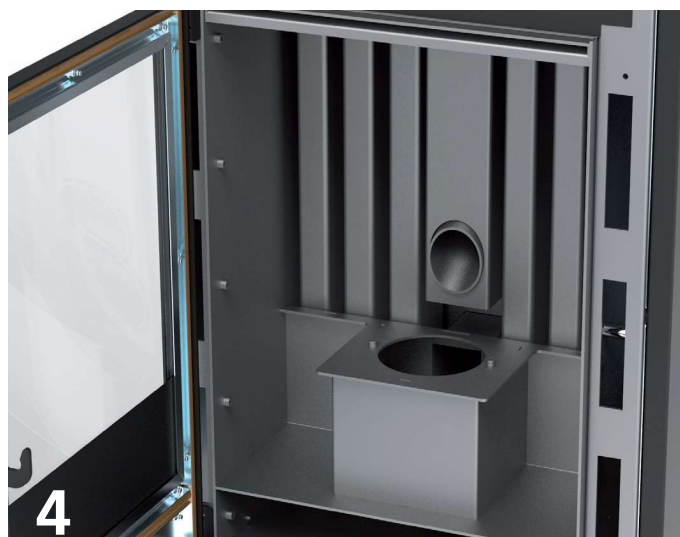
2. Retirer les vis de fixation de la plaque arrière.



3. Pousser la plaque vers le haut et la faire pivoter frontalement pour l'extraire.

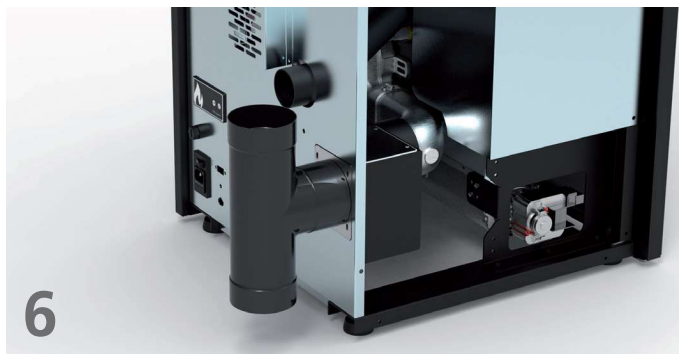


4. Racler les tuyaux d'échange devenus accessibles à l'aide de l'outil en forme de T et aspirer le tout avec un aspirateur à cendres.

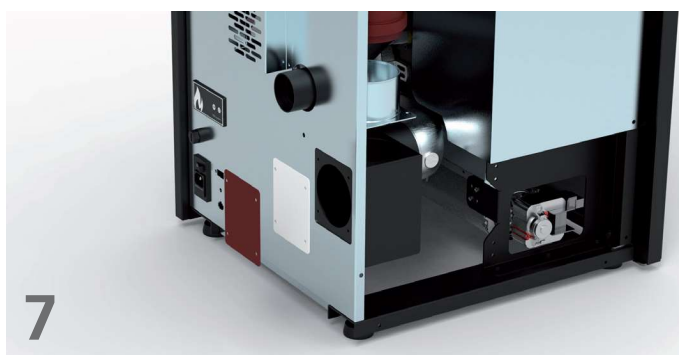


5. Remonter tous les composants en répétant les opérations dans la séquence inverse.

6. Retirer et nettoyer le raccord en T placé derrière le poêle.



7. Dans le cas d'évacuation verticale des fumées, la boîte des fumées a la fonction du raccord en T; il est donc nécessaire d'enlever la plaque arrière de la boîte des fumées et de nettoyer l'emplacement à l'aide d'un aspirateur de cendres.



Nettoyage du système d'évacuation

Jusqu'à acquérir une expérience raisonnable à propos des conditions de fonctionnement, il est conseillé d'effectuer cet entretien au moins une fois par mois.

- débrancher le cordon d'alimentation électrique;
- retirer le bouchon du raccord en T et procéder au nettoyage des conduits; si nécessaire, du moins les premières fois, s'adresser à du personnel qualifié;
- nettoyer soigneusement le système d'évacuation de fumées: à cette fin, contacter un ramoneur professionnel;
- enlever une fois par an la poussière, les toiles d'araignée, etc. de la zone se trouvant derrière les panneaux du revêtement interne, notamment les ventilateurs.

Nettoyage des ventilateurs

Le poêle est doté de ventilateurs (ambiants et fumées), placés dans la partie postérieure et inférieure du poêle. Les éventuels dépôts de poussière ou de cendres sur les pales des ventilateurs produisent un déséquilibre qui provoque des bruits durant le fonctionnement. Il est par conséquent nécessaire de pourvoir au moins une fois par an au nettoyage des ventilateurs. Puisque une telle opération implique le démontage de certaines pièces du poêle, faire faire le nettoyage du ventilateur uniquement par notre Centre d'Assistance Agréé.

Nettoyage de fin de saison

n fin de saison, lorsque le poêle n'est plus utilisé, un nettoyage plus approfondi et plus général est conseillé:

- enlever tous les granulés du réservoir et de la vis d'alimentation;
- nettoyer soigneusement le brûleur et son support, la chambre de combustion et le cendrier.

L'exécution des points précédents ne comporte qu'une vérification de l'état du poêle. Il faut nettoyer encore plus profondément le conduit d'évacuation et le conduit de fumée et contrôler l'état du panier. Le cas échéant, commander un panier neuf au Centre d'Assistance Agréé. Si nécessaire, lubrifier les charnières de la porte et de la poignée. Contrôler également le cordon de fibre céramique près de la vitre, sur la paroi interne de la porte: s'il est usé ou trop sec, commander un cordon neuf au Centre d'Assistance Agréé.

Entretien et nettoyage de le poêle



Toutes les opérations de nettoyage des différentes parties de le poêle doivent être effectuées lorsque le poêle est complètement froid et que la prise électrique est débranchée. Si vous utilisez des granulés de qualité homologués, votre poêle demandera pas d'entretien fréquent. La nécessité d'entretien augmente selon les temps de fonctionnement et les modifications des prestations requises.

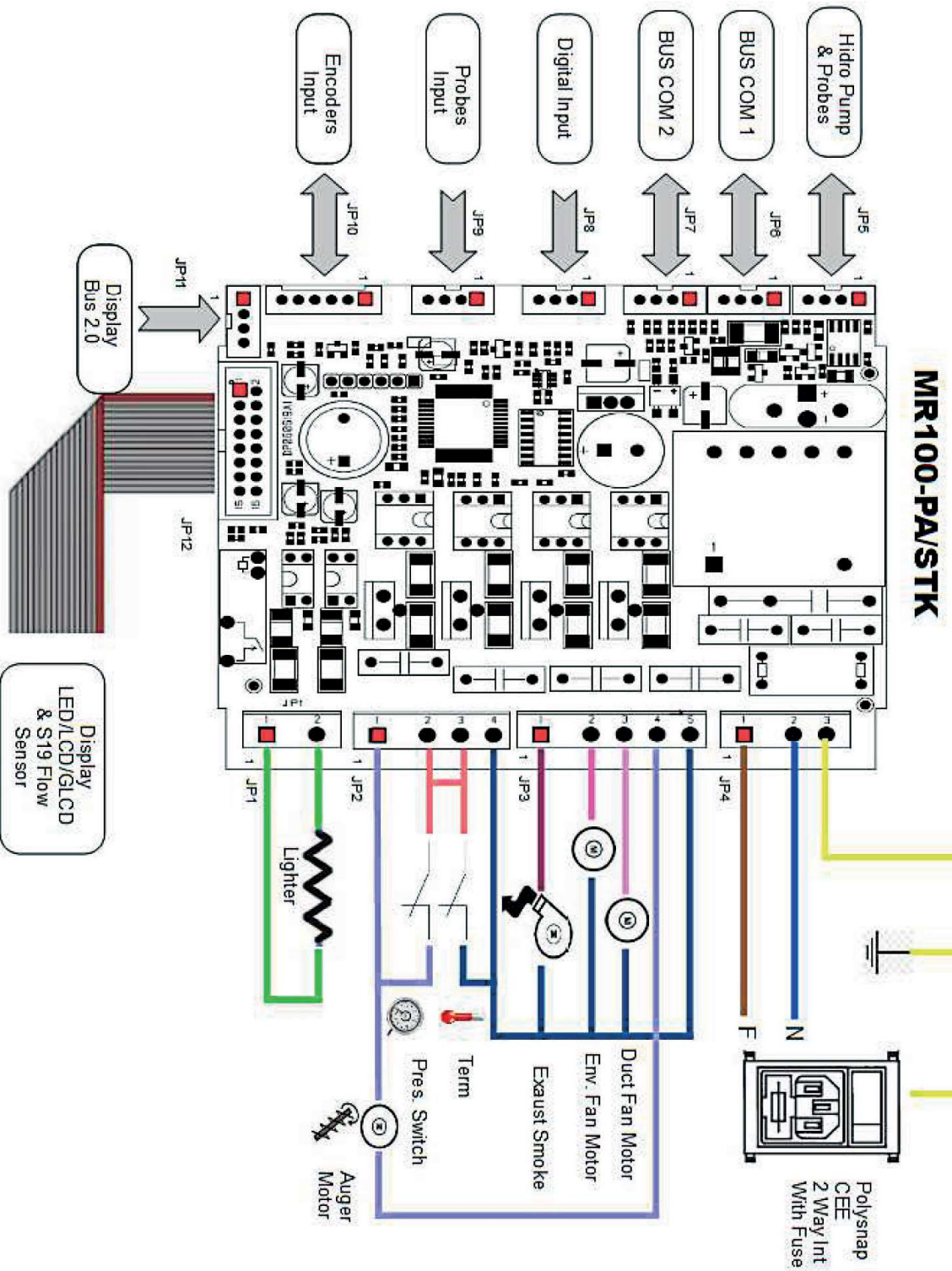
Parties	Tous les jours	Chaque 2-3 jours	Chaque semaine	Chaque 15 jours	Chaque 30 jours	Chaque 60-90 jours	Ch. année / 1200-1400 h
Brûleur	◇						
Nettoyage compart. collecte cendres		◇					
Nettoyage verre e porte		◇					
Nettoyage compartiment interne échangeur / compartiment du ventilateur fumée						•	
Échangeur complet							•
Nettoyage échappement "T"						•	
Conduit de fumées							•
Joint porte - tiroir à cendres						•	
Parties internes							•
Cheminée							•
Composants électromécaniques							•

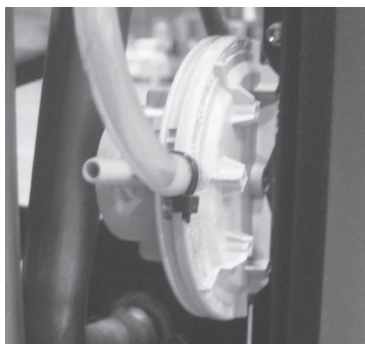
◇ par l'utilisateur

• par le Centre d'assistance technique agréé

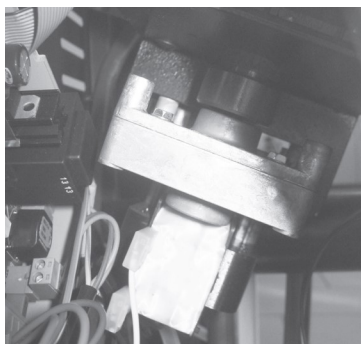


Chaque 1200 heures de travail la carte électronique envoie un signal d'avertissement et l'écran affiche "SERVICE". Cela indique la nécessité d'un nettoyage complet de le poêle par un centre d'assistance technique agréé. Le manque de nettoyage cela pourrait entraîner une défaillance de la poêle et une mauvaise combustion, ce qui entraîne un rendement inférieur.

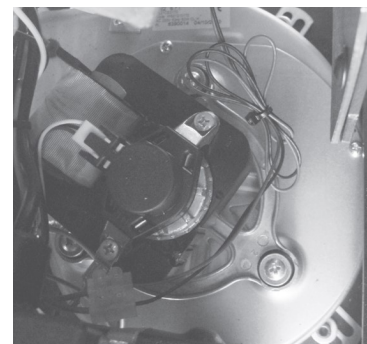




Pressostat fumées: il contrôle la pression dans le conduit de fumée. Il sert à bloquer la vis sans fin au cas où la sortie de fumées serait bouchée et en cas de contre-pressions importantes par exemple en présence de vent. Au moment de l'intervention du pressostat s'affichera sur l'écran le message "ALARDEP-FAIL".



Motoréducteur: si le motoréducteur s'arrête, le poêle continue à fonctionner jusqu'à ce que la flamme sorte par manque de carburant et jusqu'à ce qu'il atteigne le niveau minimum de refroidissement.



Sonde température fumées: ce thermocouple relève la température des fumées et fait partir ou arrête le poêle lorsque la température des fumées descend au-dessous de la valeur programmée.



Sécurité électrique: le poêle est protégé contre les brusques coupures d'électricité (ex. foudre) par un fusible général à 4 A placé sur le panneau de contrôle situé à l'arrière de le poêle près du cordon d'alimentation. Les fusibles de protection des cartes électroniques sont disponibles sur les planches.



Dispositif de sécurité température des granulés de bois: si une température excessive se vérifiait à l'intérieur du réservoir, le thermostat de sécurité des granulés de bois à réarmement manuel générerait une alarme "ALAR-SIC-FAIL" pour interrompre le fonctionnement de le poêle. Le rétablissement doit être effectué par le client en réarmant ce dispositif placé derrière l'appareil.



Thermostat ambiant: cela permet de détecter la température dans la chambre. Quand il détecte la température de consigne sur l'écran, le poêle passera en fonctionnement ECO, qui est en fonction de maintien pour économiser du carburant. Le thermostat d'ambient doit être réparti de manière à ne pas être conditionnée par la température du corps du poêle.



Il est interdit de manipuler les dispositifs de sécurité. Il ne sera possible d'allumer le poêle qu'après avoir éliminé la cause qui a déclenché le système de sécurité et après avoir rétabli le fonctionnement automatique de la sonde. Voir la section sur les alarmes à comprendre comment interpréter chaque alarme doit apparaître sur l'écran de l'appareil.



Toutes les réparations doivent exclusivement être effectuées par un technicien spécialisé, lorsque le poêle est éteint et que la prise électrique est débranchée. Il est interdit de toute modification non autorisée de l'appareil et le remplacement de pièces avec d'autres entreprises. Les opérations marquées en gras doivent être effectuées uniquement par du personnel qualifié.

Inconvénients éventuels et solutions

Étant donné que tous les poêles sont vérifiés dans leur parties de mouvement et de travail, et donc ils sont livrés dans un parfait état physique et de fonctionnement, il faut rappeler que le transport, le déchargement, le déplacement, un emploi incorrect ou une maintenance insuffisante, peuvent être les causes des inconvénients.

Les inconvénients principales pourraient être résolus en lisant le tableau de suite. Si après avoir fait ce qui est ici décrit, le problème n'a pas été résolu, il faut interpellé le service d'assistance..

PROBLÈMES	CAUSES POSSIBLES	SOLUTIONS
Display éteint et touches qui ne marchent pas	1) Manque de tension dans l'alimentation 2) Interrupteur postérieur éteint 3) Fusible avec fiche interrompu 4) Fiche défectueuse	1) Vérifier que le câble d'alimentation soit branché. 2) Agir sur l'interrupteur postérieur pour le mettre en marche 3) Contacter le centre d'assistance autorisé. 4) Contacter le centre d'assistance autorisé.
La télécommande ne fonctionne pas	1) Distance excessive du poêle 2) Pile de la télécommande épuisée. 3) La télécommande est endommagée.	1) S'approcher au poêle 2) Remplacer la pile 3) Remplacer la télécommande
Défaut d'allumage	1) Accumulation excessive de cendre dans le brasero 2) Procédure d'allumage erronée	1) Nettoyer le brasero 2) Refaire la procédure d'allumage. Si le problème persiste, il faut contacter le centre d'assistance autorisé .
De la fumée sort de la grille	1) Black out électrique de nature accidentelle	1) Au cas où l'allumage soit interrompu ou l'activité du ventilateur soit momentanément interrompue, il peut arriver qu'il y ait la présence des petites quantités de fumée.
Le ventilateur d'air chaud ne marche pas	1) Le poêle ne s'est pas encore réchauffé	1) Il faut attendre l'issue du cycle d'allumage. Une fois rejoint la température, le ventilateur démarre automatiquement. Si le problème persiste, contacter le centre d'assistance autorisé.

<p>Le poêle ne s'allume pas automatiquement</p>	<ol style="list-style-type: none"> 1) Réservoir à granulés vide. 2) La résistance ne re-joint pas la température 3) Résistance plaignante 4) Le pellet ne descend pas 5) Moteur de visse sans fin défectueux 6) Le brasero ne se trouve pas dans son endroit ou il est sale 7) Obstructionnisme causé par des nids ou des corps étranger dans la cheminée 8) Vérifier le fonctionnement de la bougie 9) Le tiroir- cendrier n'est pas fermé correctement 10) Obstruction du passage de fumée et du tuyau de cheminée 11) Extracteur des fumées qui ne marche pas 12) Sonde thermique défectueuse 13) Pellet humide 	<ol style="list-style-type: none"> 1) Remplir le réservoir à granulés. 2) Contrôler les câblages électriques et les fusibles, substituer la résistance si elle est en panne 3) Substituer la résistance 4) On recommande de détacher la prise du courant électrique avant de: <ul style="list-style-type: none"> - contrôler que le pellet ne soit pas encastré - contrôler que le moteur de visse sans fin ne soit pas bloqué par un corps étranger - vérifier l'étanchéité de la porte-pellet 5) contacter le centre d'assistance autorisé. 6) Vérifier que le trou du brasero correspond à la bougie, nettoyer le brasero. 7) Éliminer quelconque corps étranger de la cheminée ou du tuyau de sortie de fumée. 8) S'assurer qu'il y aie du courant. La substituer si elle est brûlée. 9) Fermer le tiroir -cendrier. 10) Effectuer le nettoyage périodiquement 11) Vérifier le fonctionnement de l'extracteur de fumées. 12) Contacter le centre d'assistance autorisé. 13) Vérifier le lieu de stockage du pellet et le substituer avec un peu de pellet sèche.
<p>Blocage du poêle. Le pellet n'est pas introduit dans la chambre de combustion.</p>	<ol style="list-style-type: none"> 1) Le réservoir vide 2) Moteur de visse sans fin sans granulés de bois 3) Problème technique du moteur de visse sans fin 4) Motoriducteur en panne 5) Fiche électrique en panne 	<ol style="list-style-type: none"> 1) Charger les granulés de bois dans le réservoir 2) Remplir le réservoir et avancer avec le première allumage en suivant les instructions 3) On recommande de détacher la prise du courant électrique avant de: <ul style="list-style-type: none"> -vider le réservoir et avec les mains, vider le moteur de visse sans fin des obstructions éventuels (sciure) - vider le coulisseau des obstructions -enlever la poussière de pellet qui se trouve au fond du réservoir. 4) Substituer le motoriducteur 5) Substituer la fiche électrique
<p>Le poêle fonctionne pendant quelques minutes, après il s'éteint.</p>	<ol style="list-style-type: none"> 1) La phase d'allumage n'est pas terminée 2) Absence momentané du courant électrique 3) Sonde de fumée défectueuse ou en panne 	<ol style="list-style-type: none"> 1) Répéter l'allumage. 2) Voir les instruction précédentes. 3) Vérifier et remplacer la sonde.
<p>Le moteur d'aspiration des fumées ne s'arrête pas</p>	<ol style="list-style-type: none"> 1) Le poêle n'a pas encore refroidi 	<ol style="list-style-type: none"> 1) Attendre que le poêle soit refroidi. Seulement à refroidissement accompli, le ventilateur s'éteignera. <p>Si le problème persiste, contacter le centre d'assistance autorisé.</p>

<p>Le brasero s'encrasse, la combustion est inégale, la vitre de la porte se salit et la flamme est faible</p>	<ol style="list-style-type: none"> 1) Tuyau de cheminée avec des parties qui sont trop longs ou obstrués. 2) Trop de pellet 3) Quantité excessive de pellet ou de dépôt de cendre dans le brasero 4) Le brasero ne se trouve pas dans son endroit 5) Vent contraire au flux de décharge 6) Manque d'air de combustion. 7) pellet humide ou inadapté 8) Moteur d'aspiration fumées en panne. 9) Porte fermée de mauvaise façon 	<ol style="list-style-type: none"> 1) Nettoyer le pot de combustion et contrôler que tous les orifices soient libres. Effectuer un nettoyage générale de la chambre de combustion et ramoner le conduit de fumée. Contrôler que l'entrée d'air ne soit pas bouchée. Vérifier l'état des joints de la porte vitrée. 2) Réduire dans les paramètres, le niveau de chargement du pellet 3) Bien nettoyer le brasero après avoir attendu l'éteignement total du poêle. Si ça arrive encore, contacter le centre d'assistance autorisé. 4) Vérifier que le trou du brasero ne correspond pas à la bougie 5) Contrôler la cheminée contre le vent/et ou éventuellement l'installer 6) Vérifier la position correcte du brasero, son nettoyage et vérifier que le tuyau d'aspiration de l'air soit libre, vérifier l'état des joints de la porte, augmenter le niveau des paramètres relatifs à la vitesse du ventilateur expulsion de fumées. Contacteur le centre d'assistance autorisé. 7) Changer le type de granulés. Contacteur le centre d'assistance autorisé. 8) Vérifier et, éventuellement, remplacer le moteur. Contacteur le centre d'assistance autorisé. 9) Contrôler que la vitre soit bien fermée et que le joint garantisse le verrouillage
<p>Odeur de fumée dans l'environnement. Eteignement du poêle</p>	<ol style="list-style-type: none"> 1) Mauvaise combustion 2) Mauvais fonctionnement du ventilateur de fumée 3) Mauvaise Installation du tuyau de cheminée 4) Obstruction de la cheminée 	<ol style="list-style-type: none"> 1) Contacter le centre d'assistance autorisé 2) Contacter le centre d'assistance autorisé 3) Contacter le centre d'assistance autorisé 4) Contacter le centre d'assistance autorisé
<p>En mode automatique, le poêle fonctionne toujours à la puissance maximale</p>	<ol style="list-style-type: none"> 1) Thermostat d'ambiance en position maximale 2) La sonde de détection température est endommagée. 3) Le Tableau de commande est défectueux ou il ne fonctionne pas. 	<ol style="list-style-type: none"> 1) Régler à nouveau la température du thermostat. 2) Vérifier le fonctionnement de la sonde et, éventuellement, la remplacer. 3) Vérifier le fonctionnement du tableau de commande et, éventuellement, le remplacer.
<p>Le moteur d'aspiration des fumées ne fonctionne pas.</p>	<ol style="list-style-type: none"> 1) Le poêle ne reçoit pas de courant électrique. 2) Le moteur est endommagé. 3) La carte électronique est défectueuse. 4) Le tableau de commande ne fonctionne pas. 	<ol style="list-style-type: none"> 1) Vérifier la tension du secteur d'alimentation et le fusible de protection. 2) Vérifier le moteur et le condensateur et, éventuellement, les remplacer. 3) Remplacer la carte électronique. 4) Remplacer le tableau de commande.

<p>Le feu s'éteint ou le poêle s'arrête automatiquement</p>	<ol style="list-style-type: none"> 1) Le réservoir du pellet est vide 2) Il manque l'alimentation 3) Le pellet ne sont pas introduits 4) Dépôt excessif de cendre dans le brasero. 5) Il y a eu l'intervention de la sonde de sécurité de température du pellet 6) Moteur de visse sans fin bloqué par un corps étranger. 7) La porte n'est pas parfaitement fermée parfaitement ou les joints sont épuisés 8) Le pellet n'est pas approprié 9) Contribution insuffisante du pellet 10) Cheminée ou tuyau obstrué par des corps étrangers ou des nids. 11) Intervention du pressostat 12) Moteur d'extraction de fumée en panne 13) Alarme activé 	<ol style="list-style-type: none"> 1) Remplir le réservoir du pellet 2) Contrôler la fiche et la présence d'énergie électrique 3) Remplir le réservoir du pellet 4) Bien nettoyer le brasero 5) Laisser que le poêle se refroidit complètement, rétablir la configuration manuelle et rallumer le poêle; si le problème continue, contacter le centre d'assistance technique 6) Détachée la fiche, vider le réservoir, enlever les corps étrangers 7) Fermer la porte ou substituer les joints avec d'autres, originaux. 8) Changer le type de pellet avec un conseillé par la maison constructive. Parfois, sur la base du type de pellet, pendant le réglage des paramètres, il faut varier le niveau relatif au chargement du pellet. 9) Augmenter le niveau dans le paramètre relatif au chargement du pellet. Faire vérifier afflux du combustible par l'assistance technique. 10) Éliminer quelconque corps étrange de la cheminée. Nettoyer le tuyau de la cheminée et nettoyer périodiquement. 11) Vérifier l'obstruction éventuel du tuyau de la cheminée et si le pressostat fonctionne correctement. 12) Vérifier et éventuellement substituer le moteur. 13) Voir le paragraphe alarmes
<p>Le ventilateur de l'air de convention ne s'arrête jamais.</p>	<ol style="list-style-type: none"> 1) La sonde thermique de contrôle de la température est défectueuse ou ne fonctionne pas. 2) Le ventilateur est endommagé. 	<ol style="list-style-type: none"> 1) Vérifier le fonctionnement de la sonde et, éventuellement, la remplacer 2) Vérifier le fonctionnement du ventilateur et, éventuellement, le remplacer..
<p>Le poêle ne démarre pas.</p>	<ol style="list-style-type: none"> 1) Absence de courant électrique 2) Sonde granulés bloquée. 3) Fusible endommagé: 4) Le pressostat ne fonctionne pas (il signale un blocage) 5) Évacuation ou conduit de fumée obstrué. 	<ol style="list-style-type: none"> 1) Contrôler si la prise électrique est branchée et si l'interrupteur général est en position "I". 2) Débloquent en appuyant sur le thermostat postérieur. Si cela arrive encore, substituer le thermostat. 3) Remplacer le fusible 4) Remplacer le pressostat. 5) Nettoyer la sortie des fumées et/ou ramoner le conduit de fumée



Le producteur du poêle décline toute responsabilité. La garantie du produit déchoit en cas de dommages causés par non respect des avertissements indiqués ci-dessus. Toute intervention effectuée par un centre d'assistance technique sera à la charge du client au cas où les instructions cidessus exposées, ne soient pas suivies.

GARANTIE GÉNÉRALE

Tous nos produits sont testés et sont couverts par une garantie pendant 24 mois à compter de la date d'achat. La facture d'achat ou la réception du paiement doit être présentée au centre technique autorisé afin que la garantie puisse être prise en charge. Si la facture d'achat ne peut être présentée, la prise en garantie ne pourra être appliquée par le client final.

La garantie signifie le remplacement ou la réparation de pièces de l'appareil défectueux présentant un défaut de fabrication.

1. La garantie couvrant les défauts de fabrication et les défauts de matériaux ne sont pas couverts dans les cas ci-dessous :

- Intervention par du personnel non autorisé;
- Dommagé ;
- Accidents extérieurs (éclair, inondations, etc.) ;
- Utilisation et maintenance incorrectes.

2. Le remplacement complet de l'appareil ne peut avoir lieu qu'après la décision incontestable du fabricant dans des cas spéciaux

3. La Société décline toutes responsabilités pour tous dommages matériels ou corporels éventuellement causés, directement ou indirectement, aux personnes, aux animaux ou aux choses suite à non observation des prescriptions des notices d'installations et/ou d'utilisation.

LIMITATION ET EXCLUSIONS DE GARANTIE

La garantie est limitée aux défauts de fabrication, à condition que le produit ne soit pas endommagé par une mauvaise utilisation, une mauvaise manipulation, un problème d'ordre électrique provenant de l'installation du client, à des manipulations ou des erreurs d'installation.

Les composants suivants sont couverts par une garantie de douze mois :

- Le brûleur de combustion ;
- La bougie d'allumage.

Ne sont pas couverts par la garantie:

- le verre de la porte ;
- les joints de manière générale et ceux de la porte en fibre ;
- la peinture ;
- les céramiques ;
- la télécommande
- les côtés internes

- tous les dommages causés par une installation inadéquate et / ou des pénuries du consommateur.

Les images sont purement indicatives et peuvent ne pas correspondre à la réalité du produit. Les images ne sont que des exemples et elles sont nécessaires pour comprendre comment fonctionne le produit.

Sont hors garantie tous les dysfonctionnements et/ou endommagements de l'appareil à imputer aux causes suivantes:

- Dommages causés lors du transport et/ou de la manutention
- toutes les parties résultant défectueuses pour cause de négligence, d'emploi et d'entretien erronés, d'installation non conforme aux spécifications du producteur (se référer toujours au manuel d'installation et d'utilisation fourni avec l'appareil)
- dimensionnement erroné relativement à l'utilisation ou défauts au niveau de l'installation, c'est-à-dire non adoption de précautions nécessaires garantissant une exécution selon les règles de l'art.
- trop grande surchauffe de l'appareil, due, par exemple, à l'emploi de combustibles non conformes aux types et quantités indiqués.
- dommages additionnels causés par l'utilisateur lui-même dans sa tentative de remédier à la panne primaire.
- aggravation des dommages provoquée par l'utilisateur lui-même dans sa tentative d'utiliser encore l'appareil même une fois que la panne s'est manifestée
- en présence de chaudière, éventuelles corrosions, incrustations ou ruptures provoquées par des courants vagabonds, de la condensation, eau dure ou acide, traitements désincrustant effectués de façon impropre, manque d'eau, dépôts de boues ou de calcaire
- dysfonctionnement de cheminées, de conduits de cheminée ou autres parties de l'installation inhérentes à l'appareil
- dommages à imputer à des contrefaçons de l'appareil, aux agents atmosphériques, à des calamités naturelles, à des actes de vandalisme, des décharges électriques, des incendies, à une défectuosité de l'installation électrique et/ou hydraulique.
- La non-exécution de l'entretien annuel du poêle de la part d'un technicien autorisé ou de personnes qualifiées comporte l'annulation de la garantie.